



Co-funded by the  
Erasmus+ Programme  
of the European Union

# ChildIN

## Production intellectuelle 1 Référentiel de compétences

<b>Nom du projet :</b>	European childminders training to support inclusion of children with autism (ChildIN)
<b>Date :</b>	08/10/2019
<b>Publication :</b>	Version 1
<b>Auteurs :</b>	Cyrielle Gruand, Camille Savre
<b>Titulaire du droit d'auteur :</b>	IPERIA



## Information sur le document

Titre du livrable	Production intellectuelle 1 Référentiel de compétences
Numéro et titre de la production	IO1 ChildIN Référentiel de compétences
Coordinateur	IPERIA
Bénéficiaires participants	Tous
Auteurs	Cyrielle Gruand, Camille Savre, Gloria Ortiz
Evaluateurs	Heidemarie Müller-Riedlhuber, Marco Santos
Niveau de diffusion	Publique
Nature	Rapport
Brouillon/version finale	Version finale
Nombre de page avec la page de garde	38
Mots clés	Référentiel de compétences, savoir, compétences, responsabilité, autonomie

### Résumé

Le référentiel de compétences définit les savoir, les compétences, la responsabilité et l'autonomie nécessaires dans la prise en charge des enfants avec autisme par les assistants maternels et garde d'enfants exerçant au domicile de ces enfants.

## Fiche de contrôle de la qualité

Vérification du contrôle qualité	Cocher
<b>Critères minimums de qualité généraux</b>	
Le document contient un abstract	<input type="checkbox"/>
Le document contient un résumé	<input type="checkbox"/>
Conformité avec le format ChildIN	<input type="checkbox"/>
Langue, grammaire et orthographe acceptables	<input type="checkbox"/>
Objectifs du dossier de candidature atteints	<input type="checkbox"/>
Objectifs du livrable atteints	<input type="checkbox"/>
Qualité du texte acceptable (organisation et structure, lisibilité)	<input type="checkbox"/>
Exhaustivité acceptable (pas de partie manquante, de référence manquante ou d'argument inexpliqué)	<input type="checkbox"/>
Exploitabilité acceptable (le livrable apporte des informations claires dans une forme utile au lecteur)	<input type="checkbox"/>
<b>Critères de qualité spécifiques au livrable</b>	
Le livrable est conforme aux « critères d'acceptation » mis en place dans le registre de qualité	<input type="checkbox"/>
<b>Pour les livrables clés uniquement</b>	
Liste de vérification complétée et livrable approuvé par : Nom : Marco Santos                      Signature :                      Date : 29/10/2019	

\*Liste de vérification à compléter et à signer par l'évaluateur interne principale.

## Historique de vérification

Version	Nom	Statut *	Date	Résumé des modifications
1	Cyrielle Gruand, Camille Savre	A	14/06/2019	Version 1
2	Heidemarie Müller-Riedlhuber	SIR	08/08/2019	Quelques reformulations et suggestions pour précisions
3	Gloria Ortiz, Camille Savre	A	10/10/2019	Intégration des suggestions et mise en forme du document
4	Marco Santos	PIR	29/10/2019	Quelques reformulations et suggestions pour précisions

\*Statut : Indiquer si :

A - Auteur

PIR – Premier vérificateur interne

SIR – Deuxième vérificateur interne

## Droit d'utilisation et droit de propriété intellectuelle

© IPERIA, 2019

Ce projet a bénéficié du soutien financier de la Commission Européenne.

Cette publication (support de communication) reflète la vision de l'auteur et la Commission ne peut être tenue responsable de l'utilisation potentielle des informations qu'elle contient.



« Creative Common Attribution-Utilisation non commerciale-Partage dans les mêmes conditions 4.0 International, permet de remixer, d'arranger et d'adapter une œuvre à des fins non-commerciales, ainsi que de diffuser d'autres projets sous la même licence ».

## Table des matières

1. Résumé.....	6
2. Introduction .....	7
3. Recherche documentaire.....	7
4. Enquête métier .....	7
4.1. Les compétences analysées .....	8
5. Les Focus Groups .....	11
6. Vérification par un expert externe et version finale.....	13
7. Liste des abréviations.....	13
Bibliographie .....	14
Annexe I – Questionnaires .....	15
Annexe II – Etudes de cas.....	24
Annexe III – Version finale du référentiel de compétences.....	30

## 1. Résumé

Ce document contient la première production intellectuelle « Référentiel de compétences » du projet Erasmus+ ChildIN. Ce référentiel établit les savoir, les compétences, la responsabilité et l'autonomie nécessaires pour la prise en charge à domicile des enfants avec autisme par les assistants maternels et garde d'enfants. Il inclut aussi le référentiel de formation permettant l'acquisition de ces compétences visées.

Selon le dossier de candidature, les objectifs de cette production sont définis comme suit :

- Etablir les compétences clés à développer par les assistants maternels et garde d'enfants, nécessaires pour une prise en charge efficace des enfants avec autisme ;
- Définir les acquis et unités d'apprentissage afin de développer les compétences identifiées ;
- Définir les méthodes d'enseignement et d'apprentissage pour acquérir ces résultats ;
- Garantir un référentiel conforme aux principes ECVET et CEC et fournir des recommandations pour leur intégration dans les offres de formation existantes ;
- Garantir la conformité du référentiel avec les principes EQAVET afin d'assurer la qualité de la formation ;
- Développer un référentiel de formation incluant les éléments et compétences mentionnées, notamment les parties générales (prise en charge des enfants ayant des besoins spéciaux) et les parties spécifiques (portant sur l'autisme).

Enfin, cette première production intellectuelle vise à promouvoir l'harmonisation dans l'Union Européenne de l'offre de formation à destination des assistants maternels et garde d'enfants, ainsi qu'à contribuer à l'amélioration de la prise en charge à domicile des enfants avec autisme.

Le présent rapport se divise en 4 parties :

- Recherche documentaire
- Enquête métier
- Consultation et focus group
- Intégrations des retours et version finale.

## 2. Introduction

La méthodologie pour la définition du référentiel de compétences pour la prise en charge à domicile des enfants avec autisme s'est faite en plusieurs phases :

- 1ère phase : recherche documentaire,
- 2ème phase : enquête métier,
- 3ème phase : consultation et focus group.

Cette méthodologie a été complétée par une didactique professionnelle définie par l'analyse du travail en vue du développement de compétences. Elle est donc caractérisée par :

- Un regard sur l'apprentissage établi du point de vue de l'activité (en l'occurrence de l'activité professionnelle) ;
- Un regard sur l'apprentissage établi du point de vue du développement du sujet (plus exactement du développement de ses compétences).

## 3. Recherche documentaire

Grâce à une recherche documentaire approfondie (détaillée dans la section de bibliographie de ce document), ainsi qu'aux retours des professionnels travaillant sur l'autisme, des parents, des structures associatives accompagnant les parents et les enfants, et des professionnels de la petite enfance (assistants maternels et garde d'enfants), une analyse des activités et compétences spécifiques pour une prise en charge à domicile, adaptée à des enfants avec autisme, a été effectuée.

Cette recherche documentaire a permis de structurer la prise en charge et l'accompagnement à domicile requis pour des enfants avec autisme, incluant notamment : la définition d'autisme, ses signes, ses caractéristiques, et les professionnels et les différentes méthodes d'accompagnement disponibles.

Ainsi, 4 domaines ont été identifiés pour une prise en charge à domicile, adaptée à des enfants avec autisme :

- Les outils de support pour une prise en charge à domicile de qualité,
- Les méthodes d'accompagnement pour une prise en charge à domicile de qualité,
- La communication,
- Les interactions sociales.

## 4. Enquête métier

Afin de proposer une première version du référentiel de compétences, à valider par l'ensemble des partenaires, la recherche documentaire a été complétée par des questionnaires adressés à des parents et des professionnels s'occupants des enfants avec autisme en France. Cette étape n'était pas prévue par le dossier de candidature mais IPERIA, en tant que coordinateur de cette production, et en collaboration avec l'autre partenaire français, l'a proposée afin de définir une première version plus pertinente et précise.

En ce sens, les questionnaires ont été proposés à :

- Des parents d'enfants avec autisme (13 réponses),



- Assistants maternels et garde d'enfants (24 réponses),
- Personnes ayant suivi le module de formation chez IPERIA « S'occuper d'un enfant atteint d'autisme » (568 réponses).

La synthèse sur les retours des questionnaires (inclus dans l'annexe I) a permis de mettre en évidence les 3 qualités les plus recherchées chez les assistants maternels et garde d'enfants : la bienveillance, l'écoute et la patience. De plus, 85% des parents souhaite que les professionnels s'occupant de leurs enfants soient proactifs.

Plus concrètement, les attentes des parents et les attentes en formation des assistants maternels et garde d'enfants sont identiques et portent sur :

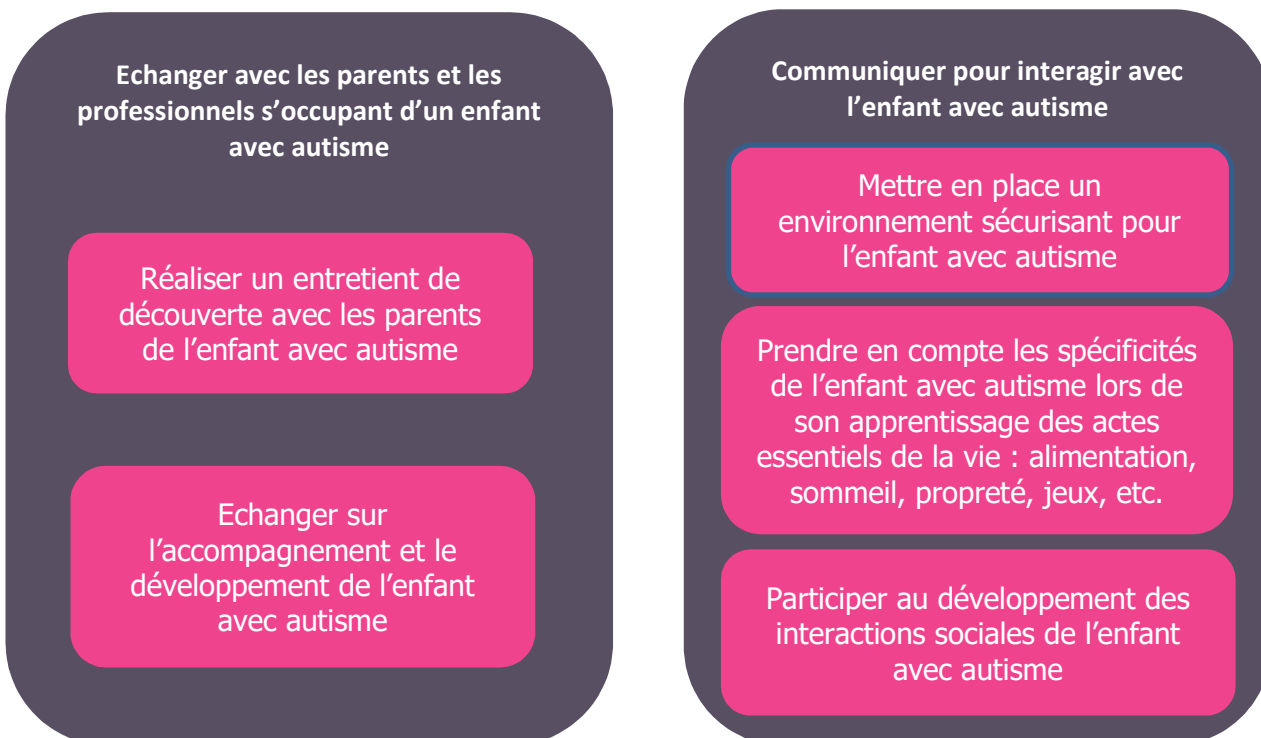
- La mise en place d'activités sociales et de développement,
- L'autonomie dans les actes essentiels de la vie courante,
- Un travail de collaboration avec les parents avec une communication fluide et efficace.

Concernant les savoir requis concernant l'autisme, les attentes sont les suivantes :

- Les outils et techniques pouvant faciliter les interactions sociales,
- Les différentes formes d'incitation,
- Les méthodes de structuration du temps et de l'espace,
- Les outils concrets pour entrer en communication avec l'enfant et pour faciliter sa prise en charge dans les actes essentiels du quotidien.

Enfin, des entretiens qualitatifs avec des psychologues, des assistants maternels et gardes d'enfants, et des parents ont permis de mieux préciser et définir ces éléments, ainsi que de construire un schéma de compétences.

## 4.1. Les compétences analysées



Bloc	Compétences	Activités associées
<p>Echanger avec les parents et les professionnels s'occupant d'un enfant avec autisme</p>	<p>Réaliser un entretien de découverte avec les parents de l'enfant avec autisme</p>	<p>Avant l'entretien :</p> <ul style="list-style-type: none"> <li>• Définir la liste de questions à poser sur : le contexte familial, l'environnement de l'enfant (les autres intervenants impliqués), les manifestations des troubles autistiques (langage, interactions sociales, propreté, alimentation, sommeil, activités), la situation sensorielle (besoins et troubles), les troubles associés le cas échéant, les rituels que les parents ont mis en place, les éléments qui calment l'enfant lors des crises, les types de renforçateurs.</li> </ul> <p>Au cours de l'entretien :</p> <ul style="list-style-type: none"> <li>• Reformuler les points importants notamment ceux sur la manifestation des troubles ainsi que sur les techniques et les rituels mis en place.</li> <li>• Argumenter ses motivations à accompagner un enfant avec autisme.</li> <li>• Valoriser et mettre en avant son parcours de formation et professionnel adapté aux enfants avec autisme.</li> </ul>
	<p>Echanger sur l'accompagnement et le développement de l'enfant</p>	<ul style="list-style-type: none"> <li>• Mettre en place un cahier de transmissions.</li> <li>• Alimenter le projet individualisé mis en place par les professionnels de santé.</li> <li>• Concevoir avec les parents les objectifs d'apprentissage à mettre en place avec l'enfant.</li> <li>• Définir conjointement les méthodes et les outils à utiliser.</li> <li>• Proposer des temps d'échanges avec les parents et ou l'équipe médico-sociale.</li> </ul>

<b>Communiquer pour interagir avec l'enfant avec autisme</b>	<b>Mettre en place un environnement sécurisant pour l'enfant avec autisme</b>	<ul style="list-style-type: none"> <li>• Installer un environnement stable et ritualisé.</li> <li>• Limiter les stimulations visuelles ou sonores qui gênent ou angoissent l'enfant.</li> <li>• Installer un endroit calme où l'enfant pourra venir se rassurer s'il est anxieux.</li> <li>• Anticiper et planifier les changements éventuels pour préparer l'enfant.</li> <li>• Aider l'enfant à visualiser sa journée.</li> <li>• Adapter les activités selon le degré d'autonomie de l'enfant.</li> <li>• Donner des repères spatio-temporels stables à l'enfant.</li> </ul>
	<b>Prendre en compte les spécificités de l'enfant avec autisme lors de son apprentissage des actes essentiels de la vie.</b>	<ul style="list-style-type: none"> <li>• Donner à l'enfant des repères les différents actes de la vie quotidienne au cours de sa journée.</li> <li>• Accompagner l'enfant dans ses apprentissages en décomposant les tâches. Exemple : se laver les mains : 1. remonter ses manches, 2. tourner le robinet d'eau froide, 3. passer ses mains sous l'eau, 4. appliquer du savon...</li> <li>• Sécuriser les espaces des actes essentiels de la vie courante en fonction de la spécificité des manifestations liées au handicap.</li> <li>• Récompenser l'enfant par le renforcement positif pour l'encourager et le valoriser dans son apprentissage.</li> </ul>
	<b>Participer au développement des interactions sociales de l'enfant avec autisme</b>	<ul style="list-style-type: none"> <li>• Aider l'enfant à repérer et comprendre les informations verbales et non verbales.</li> <li>• Expliquer les règles de vie en collectivité et les codes sociaux à l'enfant.</li> <li>• Élaborer un scénario social pour expliquer à l'enfant les situations qu'il va être amené à vivre.</li> <li>• Organiser des jeux en interaction avec d'autres enfants.</li> </ul>

Ce premier référentiel de compétences a été présenté lors des 3 focus groups comptant des structures d'état handicap et petite enfance, association de parents, centres de formation, psychologues et professionnels du secteur. L'objectif de ces focus group était de valider les besoins de formation, ainsi que le référentiel proposé par le projet.

## 5. Les Focus Groups

Les focus groups ont été organisés à Nevers (France) le 10 avril 2019, à Olstzyn (Pologne), le 15 avril 2019 et à Coimbra (Portugal), le 29 avril 2019. Au total, 33 personnes ont participé à ces groupes d'échanges : 17, 7 et 9 respectivement.

Les focus groups ont commencé par la présentation du projet, ses objectifs et les résultats attendus. Ensuite, le référentiel de compétences a été présenté et discuté avec les participants.

Etant donné que le focus group organisé en France a rassemblé un nombre de participants plus important, un exercice en sous-groupes a été mis en place. Les sous-groupes formés ont été invités à travailler sur plusieurs études de cas (voir l'annexe II) avant de consulter le référentiel de compétence. Les résultats de ces travaux peuvent être synthétisés comme suit :

- Qualités et savoir-être requis pour les assistants maternels et garde d'enfants :
  - En termes de relation avec les parents : être à l'écoute, respecter les consignes des parents (même si contre), ne pas être dans le jugement, respecter la confidentialité, connaître l'environnement des professionnels, créer des temps d'échanges avec les parents et les professionnels, être engagé, honnête, flexible, connaître ses propres limites, savoir reformuler.
  - En termes d'accompagnement auprès de l'enfant : respecter la volonté des parents, être capable de prendre du recul, de la hauteur (dans le sens de savoir relativiser), être capable de prendre des initiatives, être organisé, être empathique, savoir interpellier des thérapeutes, faire preuve de créativité pour l'organisation des activités, créer une relation de confiance, être observateur, être patient, savoir se remettre en question.
  
- Savoir et savoir-faire requis pour les assistants maternels et garde d'enfants :

Savoir	Savoir-faire
<ul style="list-style-type: none"> <li>• Avoir préparé en amont la première garde de l'enfant en ayant des connaissances approfondies sur l'enfant, sur l'autisme et sur les moyens de communication à utiliser</li> <li>• Connaître les renforceurs de l'enfant</li> <li>• Connaître le développement de l'enfant neurotypique et de l'enfant avec autisme</li> <li>• Apprendre les techniques de base de la communication dans un relationnel compliqué</li> <li>• Connaître les règles de confidentialité et de droit de réserve</li> <li>• Connaître les notions de bienveillance, de bienveillance et de maltraitance</li> </ul>	<ul style="list-style-type: none"> <li>• Utiliser les centres d'intérêts de l'enfant pour rentrer en relation</li> <li>• Utiliser le mode de communication habituel de l'enfant</li> <li>• Pour éviter la crise :               <ul style="list-style-type: none"> <li>○ Observer chez l'enfant les déclencheurs de crise</li> <li>○ Détourner l'attention rapidement</li> <li>○ Utiliser les centres d'intérêts de l'enfant</li> <li>○ Sortir du contexte</li> </ul> </li> <li>• En cas de crise :               <ul style="list-style-type: none"> <li>○ Identifier la cause</li> <li>○ Proposer un objet sensorial apaisant</li> <li>○ Détourner l'attention de l'enfant en crise (à définir avec les parents en amont)</li> </ul> </li> <li>• Casser ses représentations</li> </ul>

<ul style="list-style-type: none"> <li>• Connaître les outils de stimulation et de communication</li> <li>• Connaître les éléments à mettre dans le carnet de liaison</li> <li>• Connaître les professionnels vers qui se tourner en cas de besoin</li> <li>• Connaître les professionnels intervenant auprès de l'enfant concerné</li> <li>• Connaissances actualisées sur l'autisme</li> <li>• Base des différentes approches : TEACCH<sup>1</sup>, ABA<sup>2</sup>, DENVER<sup>3</sup>, PECS<sup>4</sup>, LSF<sup>5</sup>, intégration sensorielles et trouble de l'oralité.</li> </ul>	<ul style="list-style-type: none"> <li>• Utiliser le jeu comme moteur d'apprentissage</li> <li>• Capter et partager les informations</li> <li>• Assurer de bonnes transmissions</li> <li>• Développer une méthode réflexive</li> <li>• Fixer des objectifs</li> <li>• Etablir une grille d'analyse fonctionnelle</li> <li>• Organiser les espaces</li> <li>• Savoir anticiper et gérer les troubles du comportement</li> </ul>
--	--

- Synthèse des retours sur le référentiel de compétences
  - Les éléments positifs sont les suivants :
    - Le référentiel est complet, il retrace bien les activités pertinentes à réaliser
    - La relation et la communication avec les parents est bien développée
    - La mise en place d'activités est une notion bien présentée dans le référentiel.
    - Le référentiel est bien documenté notamment sur les approches et les outils nécessaires pour accompagner l'enfant.
  - Les éléments à améliorer sont les suivants :
    - Utiliser le mot approche et pas le mot méthode pour décrire ABA, TEACCH, etc.
    - Le questionnaire doit être remplacé par le carnet de liaison.
    - L'analyse des comportements problème se fait grâce à une grille d'analyse fonctionnelle.
    - Les troubles de la sensorialité sont à faire ressortir davantage dans le référentiel.
  - Difficultés et points de vigilance :
    - Si l'assistant maternel ou garde d'enfant décide de s'engager dans l'accompagnement d'un enfant avec autisme, il doit avoir conscience des hauts et des bas qu'il va traverser. Il doit s'engager sur le long terme.
    - L'assistant maternel ou garde d'enfant doit bien avoir conscience que le développement de l'enfant avec autisme n'est pas le même que chez un enfant neurotypique.
    - Ne pas juger les techniques utilisées par la famille.
    - Respecter la confidentialité et la vie privée de la famille (le devoir de réserve).
    - En formation : il serait important de travailler sur les limites de la prise en charge, ce que peut ou ne peut pas être réalisé.

<sup>1</sup> Treatment and Education of Autistic and related Communication Handicapped Children

<sup>2</sup> Applied Behavior Analysis

<sup>3</sup> Early Start Denver Model

<sup>4</sup> Picture Exchange Communication System

<sup>5</sup> Langue des Signes Française

## 6. Vérification par un expert externe et version finale

Comme convenu dans le dossier de candidature, l'expert externe du projet a été sollicité afin de vérifier la qualité et la conformité du référentiel de compétences avec les standards européens (en particulier CEC et ECVET). Ainsi, WIAB (Institut de recherche sur le marché de travail et l'éducation basé à Vienne) a suggéré quelques modifications et redéfinitions.

Le document de référence pour l'expert externe a été le manuel CEDEFOP "Defining, writing and applying learning outcomes"<sup>6</sup>.

Les principales suggestions ont porté sur une définition plus précise des activités et des termes, ainsi que des clarifications sur les enfants avec autisme. En revanche, d'autres suggestions n'ont pas été prises en compte pour la version finale, notamment la répétition de quelques éléments communs aux deux dernières sous-catégories (« Prendre en compte les spécificités de l'enfant avec autisme lors de son apprentissage des actes essentiels de la vie » et « Participer au développement des interactions sociales de l'enfant avec autisme »).

La version finale du référentiel de compétences est disponible dans l'annexe III du présent document.

## 7. Liste d'acronymes

ABA : Applied Behaviour Analysis.

DENVER : Early Start Denver Model.

CEC : Cadre européen des certifications

ECVET : European Credit system for Vocational Education and Training.

LSF : Langue des Signes Française.

PECS : Picture Exchange Communication System.

TEACCH : Treatment and Education of Autistic and related Communication Handicapped Children.

TSA : Trouble du Spectre Autistique.

---

<sup>6</sup> Luxembourg: Publications Office of the European Union, 2017 - [www.cedefop.europa.eu/files/4156\\_en.pdf](http://www.cedefop.europa.eu/files/4156_en.pdf).

## Bibliographie

Autism Speaks ATN/AIR-P, Stratégies pour améliorer le sommeil des enfants avec des troubles du spectre, 2016.

CEDEFOP, Defining, writing and applying learning outcomes, 2017.

Inspection académique de Lyon, Guide pratique pour l'auxiliaire de vie scolaire, 2018.

Julien Perrin, Le jeu chez les enfants avec autisme, 2011.

Lydie Laurent, Quelques stratégies pédagogiques pour enseigner à un enfant atteint d'autisme ou autres TED en maternelle, 2018.

Ministère de l'éducation nationale, Scolariser les élèves autistes ou présentant un trouble de développement, 2009.

Olivier Bourgueil, Développement des interactions sociales d'enfants atteints d'autisme avec leurs pairs dans le cadre de l'inclusion en milieu ordinaire, 2008.

Secrétariat d'état chargé des personnes handicapées, Stratégie nationale pour l'Autisme au sein des troubles du neuro-développement, 2009.

## Annexe I – Questionnaires

### Recueil d'informations

L'organisme IPERIA l'Institut œuvre pour la professionnalisation des emplois du particulier employeur notamment par la création de modules de formation.

Afin d'améliorer ces modules et d'être au plus près des réalités du terrain nous réalisons régulièrement des questionnaires pour recueillir des informations sur l'évolution des activités et des pratiques.

Nous travaillons actuellement sur un projet européen, CHILDIN. Sa finalité est la création d'un module de formation à destination des gardes d'enfants afin qu'elles puissent accompagner des enfants ayant un Trouble du Spectre Autistique (TSA).

La première étape de ce projet européen est la création du référentiel de compétences. C'est dans le cadre de l'élaboration de ce référentiel que nous vous sollicitons. Nous souhaiterions avoir votre avis sur l'accompagnement à apporter à un enfant avec autisme.

**Vous souhaitez recruter un professionnel de la petite enfance pour s'occuper de votre enfant à domicile (domicile du parent ou du professionnel). Nous précisons que le diagnostic TSA à été posé en amont par un professionnel de santé.**

---

1. Lors de l'entretien avec le salarié, à quoi allez-vous être attentif ?

*Plusieurs réponses possibles.*

- A son expérience
- A sa formation
- A votre ressenti / feeling
- Aux questions qu'il va poser sur votre enfant
- A sa connaissance des TSA
- Autre

2. Si autre, merci de préciser :

---



**3. Le salarié vous parle de ses qualités, lesquelles sont importantes pour vous ?**

*Plusieurs réponses possibles.*

- La communication et sa capacité à réaliser les transmissions
- La bienveillance
- La rigueur
- L'écoute
- La ponctualité
- La patience
- Le dynamisme
- L'organisation
- La créativité
- La douceur
- Autre

**4. Si autre, précisez.**

---

**5. En plus de ces missions quotidiennes, le salarié souhaite réaliser de nouvelles activités avec votre enfant :**

*Une seule réponse possible.*

- Vous préférerez qu'il ne prenne pas d'initiatives et qu'il respecte ce que vous lui avez conseillé de faire
- Vous êtes content qu'il prenne des initiatives

**6. Vous aimeriez qu'il propose des activités :**

*Une seule réponse possible.*

- En intérieur
- En extérieur

**7. Vous préféreriez que l'activité soit :**

*Plusieurs réponses possibles.*

- Ludique
- Culturelle
- Sportive
- Sociale
- Autre

**8. Si autre, merci de préciser**

**9. Concernant les missions du salarié, quel niveau d'attente avez-vous ?**

*Une seule réponse possible par ligne.*

	Pas d'attente	Une attente modérée	Une attente importante	Une très forte attente
La préparation des repas	<input type="radio"/>	<input type="radio"/>	<input type="radio"/>	<input type="radio"/>
L'accompagnement à la prise des repas	<input type="radio"/>	<input type="radio"/>	<input type="radio"/>	<input type="radio"/>
L'entretien du cadre de vie	<input type="radio"/>	<input type="radio"/>	<input type="radio"/>	<input type="radio"/>
L'entretien du linge de l'enfant	<input type="radio"/>	<input type="radio"/>	<input type="radio"/>	<input type="radio"/>
La mise en place d'activités	<input type="radio"/>	<input type="radio"/>	<input type="radio"/>	<input type="radio"/>
L'accompagnement à l'hygiène corporelle	<input type="radio"/>	<input type="radio"/>	<input type="radio"/>	<input type="radio"/>
L'accompagnement à l'apprentissage de la propreté et de l'habillement	<input type="radio"/>	<input type="radio"/>	<input type="radio"/>	<input type="radio"/>
La réalisation d'activités proposées par l'équipe médico-sociale	<input type="radio"/>	<input type="radio"/>	<input type="radio"/>	<input type="radio"/>
La transmission d'informations dans le carnet de liaison ou le projet individualisé	<input type="radio"/>	<input type="radio"/>	<input type="radio"/>	<input type="radio"/>

**10. Pensez-vous à d'autre(s) mission(s) importante(s) ?**

\_\_\_\_\_

**11. Quel est votre niveau d'attente concernant les connaissances du salarié sur les TSA ?**

*Une seule réponse possible par ligne.*

	Pas d'attente	Une attente modérée	Beaucoup d'attente	Une très forte attente
Connaissance des professionnels des TSA	<input type="radio"/>	<input type="radio"/>	<input type="radio"/>	<input type="radio"/>
Connaissance des troubles associés	<input type="radio"/>	<input type="radio"/>	<input type="radio"/>	<input type="radio"/>
Connaissance des méthodes pour entrer en relation avec l'enfant (PECS, MAKATON, ...)	<input type="radio"/>	<input type="radio"/>	<input type="radio"/>	<input type="radio"/>
Connaissance des méthodes pour structurer le temps et l'espace	<input type="radio"/>	<input type="radio"/>	<input type="radio"/>	<input type="radio"/>
Connaissance des différentes formes d'incitations (physique, visuelle, gestuelle, verbale, modelage)	<input type="radio"/>	<input type="radio"/>	<input type="radio"/>	<input type="radio"/>
Connaissance sur l'élaboration d'un scénario social	<input type="radio"/>	<input type="radio"/>	<input type="radio"/>	<input type="radio"/>
Connaissance des outils pouvant faciliter les interactions sociales	<input type="radio"/>	<input type="radio"/>	<input type="radio"/>	<input type="radio"/>

12. Pensez-vous à d'autres connaissances importantes ?

---



---



---



---



---

13. Demanderez-vous au salarié d'utiliser du matériel particulier ?

*Plusieurs réponses possibles.*

- Horloge visuelle
- Des images
- Calendrier visuel
- Jeux adaptés
- Autre

14. Si autre, merci de préciser

---



---



---



---



---

15. Aimerez-vous que le salarié :

*Une seule réponse possible par ligne.*

	Non, pas du tout	Oui, ponctuellement	Oui, souvent
Participe au développement de l'autonomie de votre enfant	<input type="radio"/>	<input type="radio"/>	<input type="radio"/>
Sache décomposer les activités en différentes tâches pour qu'elles soient plus faciles à intégrer par votre enfant	<input type="radio"/>	<input type="radio"/>	<input type="radio"/>
Sache préparer votre enfant à un changement imprévu ou à une activité nouvelle	<input type="radio"/>	<input type="radio"/>	<input type="radio"/>
Organise des jeux en interaction avec d'autres enfants	<input type="radio"/>	<input type="radio"/>	<input type="radio"/>

16. Autre

17. Quelles seraient vos craintes à laisser votre enfant à un professionnel de la petite enfance ?

---

---

---

---

---

18. Pour vous, quel serait l'intervenant idéal ?

---

---

---

---

---

19. Selon vous, qu'est-il primordial d'aborder dans une formation pour accompagner quotidiennement un enfant présentant un TSA ?

---

---

---

---

---

## Accompagnement d'un enfant diagnostiqué autiste

Bonjour,

Je me permets de venir vers vous car je souhaiterais vous poser quelques questions sur votre pratique professionnelle.

Je travaille pour l'organisme IPERIA l'Institut qui a pour mission de créer des modules de formation pour professionnaliser les salariés du particulier employeur. Afin d'améliorer nos formations et d'être au plus près des réalités du terrain nous réalisons régulièrement des questionnaires pour recueillir des informations sur l'évolution des activités et des pratiques.

Je travaille actuellement sur un projet européen qui a pour finalité la création d'un module de formation pour que les garde d'enfant et les assistants maternels puissent accompagner les enfants présentant un trouble du spectre autistique (TSA).

Je serais ravie si vous pouviez répondre à quelques questions.

**Répondre à ce questionnaire vous prendra 2 minutes. Nous vous informons qu'il est anonyme et qu'il n'y a pas de bonnes ou de mauvaises réponses.**

---

1. Avez-vous été amené à accompagner un enfant diagnostiqué autiste ?

*Une seule réponse possible.*

Non *Après avoir répondu à la dernière question de cette section, passez à la question 19.*

Oui

2. Si oui, aviez-vous suivi une formation sur l'accompagnement d'un enfant ayant un TSA ?

*Une seule réponse possible.*

Oui

Non

3. Vous êtes ?

*Une seule réponse possible.*

Assistante maternelle

Garde d'enfant

Autre : \_\_\_\_\_

4. Si autre, précisez :

\_\_\_\_\_

**5. En moyenne, combien d'heure par semaine accompagniez -vous cet ou ces enfants ?**

*Une seule réponse possible.*

- Moins de 5 heures
- Plus de 5 heures
- Plus de 10 heures
- Plus de 20 heures
- Plus de 30 heures

**6. Sur lesquelles de ces activités avez-vous dû modifier ou adapter vos pratiques habituelles ?**

*Plusieurs réponses possibles.*

- La communication avec les parents et autres
- Les activités sociales, culturelles et de loisirs
- Les activités quotidiennes : Repas, repos, hygiène corporelle, acquisition de la propreté
- Déplacement

**7. Pour réaliser vos transmissions, vous utilisez le plus souvent :**

*Une seule réponse possible.*

- Un carnet de liaison
- Le projet individuel mis en place par l'équipe médico-sociale
- Autre : \_\_\_\_\_

**8. Si autre, précisez :**

\_\_\_\_\_

**9. Quelle était l'attente des parents au niveau :**

*Une seule réponse possible par ligne.*

	Pas d'attente	Une attente modérée	Une attente importante	Une très forte attente
Des transmissions	<input type="radio"/>	<input type="radio"/>	<input type="radio"/>	<input type="radio"/>
De la préparation des repas	<input type="radio"/>	<input type="radio"/>	<input type="radio"/>	<input type="radio"/>
De l'accompagnement à la prise des repas	<input type="radio"/>	<input type="radio"/>	<input type="radio"/>	<input type="radio"/>
De l'entretien du cadre de vie	<input type="radio"/>	<input type="radio"/>	<input type="radio"/>	<input type="radio"/>
De la mise en place d'activités de loisirs	<input type="radio"/>	<input type="radio"/>	<input type="radio"/>	<input type="radio"/>
De l'accompagnement à l'hygiène corporelle	<input type="radio"/>	<input type="radio"/>	<input type="radio"/>	<input type="radio"/>
De l'accompagnement à l'apprentissage de la propreté et de l'habillement	<input type="radio"/>	<input type="radio"/>	<input type="radio"/>	<input type="radio"/>



**10. Pour communiquer avec l'enfant, vous utilisez quel matériel ?**

*Une seule réponse possible par ligne.*

	Non	Pas souvent	Oui, un peu	Oui, souvent	Oui, systématiquement
Des images	<input type="radio"/>	<input type="radio"/>	<input type="radio"/>	<input type="radio"/>	<input type="radio"/>
Des pictogrammes	<input type="radio"/>	<input type="radio"/>	<input type="radio"/>	<input type="radio"/>	<input type="radio"/>
Des vidéos	<input type="radio"/>	<input type="radio"/>	<input type="radio"/>	<input type="radio"/>	<input type="radio"/>
Un calendrier visuel	<input type="radio"/>	<input type="radio"/>	<input type="radio"/>	<input type="radio"/>	<input type="radio"/>
Une horloge visuelle ou timer ou sablier	<input type="radio"/>	<input type="radio"/>	<input type="radio"/>	<input type="radio"/>	<input type="radio"/>

**11. Si vous utilisez autre(s) chose(s), précisez :**

\_\_\_\_\_

**12. Au niveau de votre langage, vous :**

*Une seule réponse possible par ligne.*

	Jamais	Parfois	Souvent	Systematiquement
Utilisez des phrases courtes	<input type="radio"/>	<input type="radio"/>	<input type="radio"/>	<input type="radio"/>
Utilisez des consignes claires	<input type="radio"/>	<input type="radio"/>	<input type="radio"/>	<input type="radio"/>
Utilisez des métaphores ou un langage figuré (ex : Tu donnes ta langue au chat ?)	<input type="radio"/>	<input type="radio"/>	<input type="radio"/>	<input type="radio"/>
Décomposer les activités en de nombreuses tâches à réaliser	<input type="radio"/>	<input type="radio"/>	<input type="radio"/>	<input type="radio"/>

**13. Quelles sont les qualités principales à avoir pour accompagner un enfant avec autisme ?**

*Plusieurs réponses possibles.*

- La persévérance
- La bienveillance
- La rigueur
- L'organisation
- L'écoute
- La patience
- La créativité
- Le dynamisme
- La douceur
- Autre : \_\_\_\_\_

**14. Si autre, précisez :**

\_\_\_\_\_

15. Afin de mieux accompagner cet enfant atteint d'autisme, auriez-vous souhaité être davantage formé sur :

*Une seule réponse possible par ligne.*

	oui	non
Les transmissions	<input type="radio"/>	<input type="radio"/>
La préparation des repas	<input type="radio"/>	<input type="radio"/>
L'accompagnement à la prise des repas	<input type="radio"/>	<input type="radio"/>
L'entretien du cadre de vie	<input type="radio"/>	<input type="radio"/>
La mise en place d'activités de loisirs	<input type="radio"/>	<input type="radio"/>
L'accompagnement à l'hygiène corporelle	<input type="radio"/>	<input type="radio"/>
L'accompagnement à l'apprentissage de la propreté et de l'habillement	<input type="radio"/>	<input type="radio"/>

16. Autre ...

---

---

---

---

---

17. Pour les missions pour lesquelles vous avez indiqué oui, il vous manque :

*Plusieurs réponses possibles.*

- Des connaissances sur le handicap
- Des outils concrets pour faciliter la prise en charge de l'enfant lors des actes quotidiens
- Des techniques / méthodes pour réussir à me faire comprendre par l'enfant
- Des outils concrets pour entrer en communication avec l'enfant
- Autre : \_\_\_\_\_

18. Merci de précisez votre réponse

---

---

19. Selon vous, qu'est ce qui vous paraît primordial d'aborder dans une formation sur l'accompagnement d'un enfant avec autisme ?

---

---

---

---

---



## Annexe II – Etudes de cas

### 1 / Commune à tous les groupes

Vous êtes les parents de Marius, 2 ans, diagnostiqué TSA il y a 7 mois. À la suite d'un déménagement pour raison professionnelle, vous allez faire appel à une garde d'enfant à domicile pour s'occuper de votre fils 20 heures par semaine.

Vous rencontrez plusieurs personnes et vous n'êtes pas convaincu. En tant que maman, vous envisagez d'arrêter votre travail pour vous occuper de Marius à temps plein mais en même temps vous adorez votre travail et il vous permet de conserver des relations sociales en dehors du handicap de votre enfant.

Vous faites la connaissance de Céline. Céline n'a pas beaucoup d'expérience auprès d'enfant avec autisme mais elle a suivi une formation, elle vous a énormément plu parce qu'elle a mis en avant des qualités dans deux domaines :

- La relation qu'elle souhaiterait avoir avec vous
- La prise en charge de votre enfant.

Merci de les préciser

Domaine	Qualités
Relation avec parents	- - -
Prise en charge/ Accompagnement de l'enfant	- - -

2 /

Vous êtes la maman de Juliette, 22 mois, elle est gardée à votre domicile par Sophie depuis 15 mois. Juliette vient d'être diagnostiquée TSA. Vous aviez des doutes mais l'annonce par des professionnels est difficile à vivre. Vous étudiez les différentes méthodes et vous ne savez pas quel mode de garde privilégier pour Juliette.

Vous décidez d'en parler avec Sophie avec qui vous avez une relation de confiance. En effet, Sophie s'est toujours très bien occupée de Juliette, elle parvient à lui donner à manger et à la coucher sans trop de difficultés.

Vous êtes partagée car vous vous dites que Juliette serait davantage stimulée dans une structure adaptée mais en même temps vous avez confiance en Sophie et vous vous demandez si changer Juliette d'environnement ne sera pas trop déstabilisant pour elle.

Avant de prendre votre décision vous sollicitez un entretien avec Sophie pour concevoir ensemble l'accompagnement à apporter à Juliette pour favoriser sa prise d'autonomie et développer ses interactions sociales.

Quels SAVOIR / SAVOIR-FAIRE / SAVOIR-ETRE, Sophie devra-t-elle développer ? (Réfléchissez en termes d'outils, de communications externes, de transmission, ...)

Savoir	Savoir-faire	Savoir-être

3 /

Adrien 7 ans, a été diagnostiqué TSA il y a 2 ans. Il ne parle pas beaucoup et préfère utiliser des images et des pictogrammes pour entrer en relation avec ses parents. Il présente une hyper-sensorialité. Il a un intérêt particulier pour les trains et adore les aligner. Il apprécie énormément aller sous le grand chêne du jardin pour regarder les feuilles. Il adore écouter de la musique. Il a des difficultés à accepter le changement et est attaché à respecter ses routines.

Pour la première fois, ses parents ont décidé de recruter quelqu'un pour s'occuper de leur fils. Ils ont recruté Louise, garde à domicile, qui interviendra le mardi et le jeudi de 9h à 17h.

Quels conseils donneriez-vous à Louise pour favoriser la relation de confiance avec Adrien ?

SAVOIR / SAVOIR-FAIRE / SAVOIR-ETRE

Quand quelque chose ne va pas, Adrien peut parfois en venir aux mains voire s'automutiler. Un après-midi où il est accompagné par Louise, Adrien semble agité, il réalise de nombreuses stéréotypes verbales (écholalies), Louise reconnaît les signes annonciateurs d'une crise dont lui avait parlé les parents.

Que lui conseillez-vous de faire vous pour éviter la crise ?

La crise survient tout de même, que lui conseillez-vous ?

	Savoir	Savoir-faire	Savoir-être
Les conseils à donner à Louise en termes de savoir, Savoir-faire et savoir-être			
Avant que la crise ne se déclenche			
Pendant la crise			

4 /

Vous êtes une structure EAJE et vous recherchez pour l'un de vos contacts particulier employeur une garde d'enfant.

Présentation de la famille :

*Paul et Hanna ont un petit garçon de 3 ans, il a été diagnostiqué TSA il y a 6 mois. Paul et Hanna n'ont pas été surpris, ils se doutaient de quelque chose. Hanna souhaite reprendre une activité professionnelle à mi-temps, ils sont donc à la recherche d'une garde d'enfant à domicile pour s'occuper de Louis. Paul et Hanna ne souhaitent pas inscrire Louis à l'école pour le moment, ils pensent que Louis n'est pas prêt et ils ne souhaitent pas bruler les étapes.*

*Louis est un enfant calme, il ne parle quasiment pas et a des difficultés à communiquer avec ses parents, il est attiré par les objets qui tournent.*

*Paul et Hanna voudrait que Paul soit stimulé au cours de la journée pour qu'il développe plus de facilités en communication et dans les interactions sociales.*

*Louis est suivi par une équipe médico-sociale qui a entrepris un projet d'accueil personnalisé.*

Paul et Hanna vous connaissent bien, ils souhaiteraient que vous réalisiez un premier entretien avec les éventuels candidats.

Vous allez recevoir 5 candidates et afin d'être objective dans le choix que vous allez réaliser, vous décidez d'élaborer une grille de compétences.

En vous servant de la trame ci-dessous, vous devez indiquer les prérequis que les candidates doivent avoir en termes de savoir, savoir-faire et savoir-être.

	Savoir	Savoir-faire	Savoir-être
Liés l'accompagnement de l'enfant			
Liés à l'échange avec les parents			



## Annexe III – Version finale du référentiel de compétences

<b>ECHANGER AVEC LES PARENTS ET LES PROFESSIONNELS D'UN ENFANT AVEC AUTISME</b>		
<b>REALISER AVEC LES PARENTS, L'ENTRETIEN DE DECOUVERTE DE L'ENFANT AVEC AUTISME</b>		
<b>QUALIFICATION</b>	<b>NIVEAU CEC</b>	<b>NIVEAU CNC</b>
Garde d'enfant	3	France : Assistant maternel / Garde d'enfant (5 CNC – 3 CEC) Pologne : n/a Portugal : n/a
<b>DESCRIPTION GENERALE</b>		
<p>L'entretien de découverte permet de collecter des informations sur l'enfant et sur les attentes des parents. Le garde d'enfant tiendra une ou plusieurs réunions avec les parents et l'enfant selon les besoins liés à la collecte d'informations sur l'enfant et sur son environnement proche. Ces informations constitueront les ressources de l'accompagnement à proposer. Cet entretien de découverte instaurera également les bases d'une relation de confiance entre les parents et le garde d'enfant.</p>		
<b>ACQUIS D'APPRENTISSAGE</b>		
<p>Une fois la formation terminée, le garde d'enfant aura la capacité de :</p> <ul style="list-style-type: none"> <li>- Définir, avant l'entretien avec les parents, la liste de questions à poser sur : le contexte familial, l'environnement de l'enfant (les intervenants), les manifestations des troubles autistiques (langage, interactions sociales, propreté, alimentation, sommeil, activités), la situation sensorielle (besoins et troubles), les troubles associés le cas échéant, les rituels que les parents ont mis en place, les éléments qui calment l'enfant lors des crises, les types de renforçateurs.</li> <li>- Reformuler pendant l'entretien les points importants notamment ceux sur la manifestation des troubles ainsi que sur les techniques et les rituels mis en place.</li> <li>- Argumenter pendant l'entretien ses motivations à accompagner un enfant avec autisme.</li> <li>- Valoriser et mettre en avant pendant l'entretien son parcours de formation et professionnel adapté aux enfants avec autisme.</li> </ul>		

<b>Description des acquis d'apprentissage en termes de savoir, aptitudes, responsabilité et autonomie</b>	<b>SAVOIR</b>	<b>APTITUDES</b>	<b>RESPONSABILITE ET AUTONOMIE</b>
	<p>Après la formation, le garde d'enfant sera en mesure de prouver ses connaissances concernant :</p> <ul style="list-style-type: none"> <li>- Techniques d'entretien de découverte. (communication interpersonnelle)</li> <li>- Techniques de reformulation.</li> <li>- Connaissance de l'autisme :               <ul style="list-style-type: none"> <li>o Des TED vers TSA</li> <li>o 2 dimensions symptomatiques : Déficit persistant de la communication et des interactions sociales observées dans des contextes variés / Caractère restreint et répétitif des comportements, intérêts ou activités</li> <li>o Les différents troubles associés</li> <li>o Conséquences pouvant être associées : cécité contextuelle, hypo ou hyper-sensorialité, hyper-sélectivité et phobie alimentaire.</li> </ul> </li> <li>- Connaissance des principes de base des différentes méthodes de prise en charge éducatives pour l'accompagnement des enfants avec autisme : ABA, TEACCH, ESDM, Low arousal Approach Method</li> <li>- Connaissance des professionnels du territoire, intervenant dans le champ des troubles du spectre de l'autisme et des groupes d'entraide de la région qui se spécialisent dans les TSA et qui soutiennent les parents.</li> </ul>	<p>Après la formation, le garde d'enfant sera en mesure de :</p> <ul style="list-style-type: none"> <li>- Créer un questionnaire adapté à l'entretien de découverte de l'enfant avec autisme, prenant en compte la liste de questions à poser et qui servira d'outil de prise de notes.</li> <li>- Énumérer et argumenter toutes les motivations à travailler en tant que garde d'enfants et notamment à accompagner un enfant avec autisme.</li> <li>- Présenter son parcours de formation et professionnel en adéquation avec le poste proposé par l'employeur.</li> <li>- Utiliser le questionnaire adapté à l'entretien de découverte pour mettre en évidence les points importants à restituer et à reformuler et pour définir avec les parents leurs attentes et leurs exigences.</li> <li>- Reformuler pendant l'entretien les points importants pour proposer un accompagnement adapté.</li> <li>- Exposer ses motivations en lien avec l'entretien.</li> </ul>	<p>Après la formation, le garde d'enfant sera en mesure de :</p> <ul style="list-style-type: none"> <li>- Être responsable du choix des questions à poser et est capable de les adapter au fur et à mesure de la conduite de l'entretien.</li> <li>- Adapter son discours en cohérence aux questions de l'employeur.</li> <li>- Être responsable de sa prise de note concernant les indicateurs sur l'accompagnement à réaliser.</li> </ul>

<b>ECHANGER SUR L'ACCOMPAGNEMENT ET LE DEVELOPPEMENT DE L'ENFANT AVEC AUTISME</b>		
<b>QUALIFICATION</b>	<b>NIVEAU CEC</b>	<b>NIVEAU CNC</b>
Garde d'enfant	3	France : Assistant maternel / Garde d'enfant (5 CNC – 3 CEC) Pologne : n/a Portugal : n/a
<b>DESCRIPTION GENERALE</b>		
<p>Les échanges avec les parents et l'équipe médico-sociale sont importants pour adapter les activités, pour communiquer sur les échecs et les réussites de l'enfant. Il est important de trouver sa place en tant que professionnel de la petite enfance tout en respectant les limites quant à l'accompagnement à apporter.</p>		
<b>ACQUIS D'APPRENTISSAGE</b>		
<p>Une fois la formation terminée, le garde d'enfant aura la capacité de :</p> <ul style="list-style-type: none"> <li>- Définir avec les parents la méthode d'entrée en relation avec l'enfant la plus adaptée</li> <li>- Mettre en place un cahier de transmissions.</li> <li>- Alimenter le projet individualisé mis en place par les professionnels de santé.</li> <li>- Concevoir avec les parents les objectifs d'apprentissage à mettre en place avec l'enfant.</li> <li>- Définir conjointement les méthodes et les outils à utiliser lors de l'accompagnement par la garde d'enfant.</li> <li>- Proposer des temps d'échanges avec les parents et ou l'équipe médico-sociale.</li> <li>- Définir avec les parents le mode opératoire à adopter en cas de crise/comportement-problème de l'enfant avec autisme.</li> <li>- Informer régulièrement les parents des crises / comportements problèmes et les réussites de l'enfant.</li> </ul>		

<b>Description des acquis</b>	<b>SAVOIR</b>	<b>APTITUDES</b>	<b>RESPONSABILITE ET AUTONOMIE</b>
<b>d'apprentissage en termes de savoir, aptitudes, responsabilité et autonomie</b>	<p>Après la formation, le garde d'enfant sera en mesure de prouver ses connaissances concernant :</p> <ul style="list-style-type: none"> <li>- Connaissance des éléments qui composent le PPI (projet personnel individualisé) ou le PAP (projet d'accompagnement personnalisé)</li> <li>- Connaissance des renforçateurs,</li> <li>- Méthode du pairing</li> </ul>	<p>Après la formation, le garde d'enfant sera en mesure de :</p> <ul style="list-style-type: none"> <li>- Noter chaque crise ou comportement problème dans le cahier de transmission en précisant le contexte, les signes annonciateurs, les techniques ou outils qui ont apaisé l'enfant.</li> <li>- Noter le comportement à adopter lors de manifestation de crise de l'enfant.</li> <li>- Rédiger le compte rendu de la journée avec l'enfant en ressortant les éléments essentiels.</li> <li>- Planifier avec les parents les échéances calendaires importantes pour pouvoir les expliquer à l'enfant.</li> <li>- Exposer les difficultés et les réussites quotidiennes observées chez l'enfant, dans la continuité de la relation d'aide instaurée avec les parents.</li> <li>- Identifier les causes du comportement</li> </ul>	<p>Après la formation, le garde d'enfant sera en mesure de :</p> <ul style="list-style-type: none"> <li>- Être responsable de la formalisation des observations liées au développement de l'enfant.</li> <li>- Être capable d'adapter les activités de l'enfant en respectant le choix des parents.</li> <li>- Être capable de suivre les consignes des parents sur la prise de contact avec l'enfant et la gestion des crises.</li> <li>- Être responsable de la qualité de l'alimentation du PAP ou PPI.</li> </ul>



## COMMUNIQUER POUR INTERAGIR AVEC L'ENFANT AVEC AUTISME

### METTRE EN PLACE UN ENVIRONNEMENT SECURISANT POUR L'ENFANT AVEC AUTISME

QUALIFICATION	NIVEAU CEC	NIVEAU CNC
Garde d'enfant	3	France : Assistant maternel / Garde d'enfant (5 CNC – 3 CEC) Pologne : n/a Portugal : n/a

### DESCRIPTION GENERALE

Un environnement serein, stable et régulier est encore plus important chez un enfant avec autisme. C'est l'élément indispensable pour envisager la réalisation d'activités et les apprentissages des actes essentiels de la vie courante.

### ACQUIS D'APPRENTISSAGE

Une fois la formation terminée, le garde d'enfant aura la capacité de :

- Installer un environnement stable et ritualisé.
- Limiter les stimulations visuelles ou sonores qui gênent ou angoissent l'enfant.
- Ordonner les pièces de vie et leurs équipements et installer un endroit calme où l'enfant pourra venir se rassurer s'il/elle est anxieux.se.
- Anticiper et planifier les changements éventuels pour préparer l'enfant.
- Conserver les rituels mis en place par les parents.
- Aider l'enfant à visualiser sa journée.
- Créer une relation sécurisante en adaptant la manière de communiquer avec les besoins de de communication et les capacités cognitives de l'enfant.
- Adapter les activités selon le degré d'autonomie de l'enfant.

<b>Description des acquis d'apprentissage en termes de savoir, aptitudes, responsabilité et autonomie</b>	<b>SAVOIR</b>	<b>APTITUDES</b>	<b>RESPONSABILITE ET AUTONOMIE</b>
	<p>Après la formation, le garde d'enfant sera en mesure de prouver ses connaissances concernant :</p> <ul style="list-style-type: none"> <li>- Sites ressources pour adapter la communication à l'enfant à l'aide d'images</li> <li>- Types de communication : verbale (différence entre phrase négative et affirmative, métaphore, langage figuré...) et non-verbale</li> <li>- Base du développement de l'enfant</li> <li>- Base du Programme MAKATON</li> <li>- Base de la méthode PECS</li> <li>- Méthodes de structuration du temps et de l'espace</li> </ul>	<p>Après la formation, le garde d'enfant sera en mesure de :</p> <ul style="list-style-type: none"> <li>- Utiliser un vocabulaire adapté à l'enfant : éviter l'ironie, les métaphores et le langage figuré.</li> <li>- Utiliser des images, des symboles ou des mots écrits pour accompagner vos paroles.</li> <li>- Construire une planche des émotions grâce à des images de visages présentant des émotions différentes pour permettre à l'enfant d'exprimer son état émotionnel.</li> <li>- Respecter les besoins sensoriels de l'enfant</li> <li>- Appliquer les rituels qui sécurisent l'enfant.</li> <li>- Utiliser un emploi du temps visuel pour structurer la journée et ou la semaine de l'enfant.</li> <li>- Utiliser une minuterie (horloge visuelle, sablier) pour permettre à l'enfant de visualiser le temps dont il dispose ou qui lui reste pour réaliser une activité.</li> <li>- Ranger les activités, les jeux de l'enfant, à l'endroit prévu à cet effet.</li> <li>- Expliquer les changements d'organisation à l'enfant.</li> <li>- Expliquer la finalité de manière simple et concise pour chaque demande faite à l'enfant.</li> <li>- Être conscient que vous pouvez vous-même être une source de stress pour l'enfant (apparence, odeur, émotions)</li> </ul>	<p>Après la formation, le garde d'enfant sera en mesure de :</p> <ul style="list-style-type: none"> <li>- Être responsable de la mise en place d'un environnement serein au domicile des parents.</li> <li>- Être autonome dans le choix d'un des outils ou des renforçateurs préalablement identifiés avec les parents pour sécuriser l'enfant. Ex : Balle antistress, casque antibruit.</li> <li>- Adapter son comportement à l'enfant.</li> </ul>

**PRENDRE EN COMPTE LES SPECIFICITES DE L'ENFANT AVEC AUTISME LORS DE SON APPRENTISSAGE DES ACTES ESSENTIELS DE LA VIE COURANTE**

<b>QUALIFICATION</b>	<b>NIVEAU CEC</b>	<b>NIVEAU CNC</b>
Garde d'enfant	3	France : Assistant maternel / Garde d'enfant (5 CNC – 3 CEC) Pologne : n/a Portugal : n/a

**DESCRIPTION GENERALE**

L'acquisition de l'autonomie dans les actes essentiels de la vie courante (prise des repas, hygiène corporelle, propreté, ...) est une étape qui peut être plus longue et difficile avec un enfant avec autisme. Il est donc nécessaire d'utiliser des outils et des méthodes facilitant ces différents apprentissages.

**ACQUIS D'APPRENTISSAGE**

Une fois la formation terminée, le garde d'enfant aura la capacité de :

- Donner à l'enfant des repères des différents actes de la vie quotidienne au cours de sa journée.
- Accompagner l'enfant dans ses apprentissages en décomposant les tâches. Exemple : se laver les mains : 1. remonter ses manches, 2. tourner le robinet d'eau froide, 3. passer ses mains sous l'eau, 4. appliquer du savon...
- Sécuriser les espaces des actes essentiels de la vie courante en fonction de la spécificité des manifestations liées au handicap.
- Récompenser l'enfant par le renforcement positif pour l'encourager et le valoriser dans son apprentissage.

Description des acquis	SAVOIR	APTITUDES	RESPONSABILITE ET AUTONOMIE
<b>d'apprentissage en termes de savoir, aptitudes, responsabilité et autonomie</b>	<p>Après la formation, le garde d'enfant sera en mesure de prouver ses connaissances concernant :</p> <ul style="list-style-type: none"> <li>- Types de Communication : verbale (différence entre phrase négative et affirmative, métaphore, langage figuré...) et non-verbale.</li> <li>- Base du Programme MAKATON (représentation visuelle du langage, qui améliore la compréhension et facilite l'expression)</li> <li>- Base de la méthode PECS (Système de Communication par Échange d'Images)</li> <li>- Méthodes de structuration du temps et de l'espace</li> <li>- Techniques de renforcement positif</li> <li>- Techniques d'incitation à l'activité physique, visuelle, gestuelle et à la communication verbale</li> <li>- Séquençage progressif, éducation accessoire, raisonnement rétrograde, techniques de sabotage</li> <li>- Technique d'enchaînement vers l'arrière (enlever chaque, son aide sur la dernière étape d'un apprentissage qui avait été préalablement découpé)</li> </ul>	<p>Après la formation, le garde d'enfant sera en mesure de :</p> <ul style="list-style-type: none"> <li>- Utiliser des images, des symboles ou des mots écrits pour accompagner vos paroles.</li> <li>- Utiliser une minuterie pour permettre à l'enfant de visualiser le temps dont il dispose ou qui lui reste pour réaliser une activité.</li> <li>- Utiliser un emploi du temps visuel.</li> <li>- Organiser l'environnement d'apprentissage en installant uniquement le matériel adéquat.</li> <li>- Utiliser les intérêts particuliers de l'enfant.</li> <li>- Expliquer la finalité, le but, de la consigne donnée.</li> <li>- Augmenter progressivement le nombre de tâches à réaliser en autonomie.</li> <li>- Privilégier l'apprentissage sans erreur en favorisant les incitations.</li> <li>- Diminuer progressivement l'aide et les incitations apportées à l'enfant.</li> </ul>	<p>Après la formation, le garde d'enfant sera en mesure de :</p> <ul style="list-style-type: none"> <li>- Assumer la responsabilité de l'apprentissage des actes essentiels de la vie courante au domicile des parents et en suivant leurs consignes.</li> <li>- Adapter son comportement en fonction des interactions avec l'enfant.</li> <li>- Être capable d'adapter les outils pour favoriser la compréhension de l'enfant.</li> </ul>

**PARTICIPER AU DEVELOPPEMENT DES INTERACTIONS SOCIALES DE L'ENFANT AVEC AUTISME.**

QUALIFICATION	NIVEAU CEC	NIVEAU CNC
Garde d'enfant	3	France : Assistant maternel / Garde d'enfant (5 CNC – 3 CEC) Pologne : n/a Portugal : n/a

**DESCRIPTION GENERALE**

Des déficits persistants, dans la communication et les interactions sociales, font partie des critères diagnostiqués chez les enfants avec autisme. Dans la continuité de ce que réalisent les parents et les professionnels, il est important que le garde d'enfant propose des activités favorisant le développement des interactions sociales de l'enfant afin de permettre à ce dernier de prendre conscience de son environnement et de pouvoir y évoluer.

**ACQUIS D'APPRENTISSAGE**

Une fois la formation terminée, le garde d'enfant aura la capacité de :

- Aider l'enfant à repérer et comprendre les informations verbales et non verbales.
- Expliquer les règles de vie en collectivité, les codes sociaux à l'enfant.
- Élaborer un scénario social pour expliquer à l'enfant les situations qu'il va être amené à vivre.
- Accompagner l'enfant dans ses interactions avec les autres.
- Organiser des activités favorisant les interactions sociales.
- Structurer le temps et l'espace de jeu.

Description des acquis d'apprentissage en termes de savoir, aptitudes, responsabilité et autonomie	SAVOIR	APTITUDES	RESPONSABILITE ET AUTONOMIE
	<p>Après la formation, le garde d'enfant sera en mesure de prouver ses connaissances concernant :</p> <ul style="list-style-type: none"> <li>- Types de Communication : verbale (différence entre phrase négative et affirmative, métaphore, langage figuré, ...) et non-verbale</li> <li>- Méthode du scénario social dans différents contextes</li> <li>- Technique du renforcement positif</li> <li>- Structuration du temps et de l'espace</li> <li>- Niveaux de socialisation dans le jeu : jeu isolé, jeu à côté, jeu parallèle, jeu partagé.</li> </ul>	<p>Après la formation, le garde d'enfant sera en mesure de :</p> <ul style="list-style-type: none"> <li>- Utiliser une minuterie pour permettre à l'enfant de visualiser le temps dont il dispose ou qui lui reste pour réaliser une activité.</li> <li>- Adapter le scénario social si l'enfant ne le comprend pas.</li> <li>- Expliquer les différents contextes liés à une même action pour pallier la cécité contextuelle des enfants avec autisme.</li> <li>- Utiliser les intérêts particuliers de l'enfant pour introduire des activités collectives.</li> <li>- Choisir le type de jeu en fonction du niveau de socialisation de l'enfant.</li> <li>- Aménager les supports pour qu'ils conviennent aux intérêts de l'enfant.</li> <li>- Répéter régulièrement les mêmes activités.</li> <li>- Délimiter la zone spécifique du jeu.</li> </ul>	<p>Après la formation, le garde d'enfant sera en mesure de :</p> <ul style="list-style-type: none"> <li>- Être responsable du choix du type de jeux.</li> <li>- Être responsable d'adapter les jeux en fonction des intérêts spécifiques de l'enfants.</li> <li>- Adapter son comportement en fonction de l'enfant.</li> </ul>